

## **Inname Handleiding voor “Einde looptijd” voertuigen**

Deze handleiding is opgesteld om duidelijkheid te verschaffen over de staat waarin een “einde looptijd” voertuig dient te worden ingeleverd. Tevens wordt beschreven op welke wijze het voertuig beoordeelt wordt bij de vaststelling van schades.

### **Voorinspectie**

Voordat het voertuig wordt ingeleverd en de inspectie plaatsvindt, verdient het de aanbeveling dat u zelf, stapsgewijs, een voorinspectie verricht. Deze voorinspectie heeft als doel:

**Stap 1:** Een duidelijk beeld te vormen van de algehele staat van het voertuig.

**Stap 2:** Het constateren van eventuele beschadigingen aan het interieur van het voertuig.

**Stap 3:** Het constateren van eventuele beschadigingen aan het exterieur van het voertuig.

**Stap 4:** Het controleren van de aanwezigheid en de staat van de accessoires.

Hieronder worden de algemene aandachtspunten en richtlijnen vermeld, welke tijdens de inname-inspectie worden gehanteerd.

## **Algemene inspectie van het voertuig**

### **Het interieur van het voertuig**

- Het noteren van de kilometerstand
- Het controleren van de bekleding ( vloer, hemel, stoelen en bekleding)
- Het controleren van dashboard, stuur en middenconsole ( boorgaten bevestiging carkit)
- Het controleren op de aanwezigheid en staat van audioapparatuur (indien behorend tot de standaarduitrusting, dan wel ten tijde van ingebruikname aanwezig)
- Het controleren op de aanwezigheid van het onderhoudsboekje, het instructieboekje en overige bij de auto behorende documenten
- Het controleren op de aanwezigheid van reservewiel en boordgereedschap
- Het controleren op de aanwezigheid van accessoires welke in contract zijn opgenomen zoals bv. GPS systeem; hoofdsteunen; GSM voorbereiding/carkit; fietsendrager; dakkoffer; rolhoes; extra stoelen

### **Het exterieur van het voertuig**

- Het controleren van lichtunits en reflectoren
- Het controleren van bumpers en ( onder- ) spoilers
- Het controleren van de kentekenplaten
- Het controleren van de ruiten en de ruitenwissers
- Het controleren van de grille en motorkap
- Het controleren van het dak ( en eventueel dakrails en / of dakdragers)
- Het controleren van de achterklep of achterdeuren
- Het controleren op de aanwezigheid van model en/of type aanduidingen
- Het controleren van de portieren, dorpels en de voor- en achterschermen (inclusief stootlijsten)
- Het controleren van de buitenspiegels en de antenne

## De banden en velgen van het voertuig

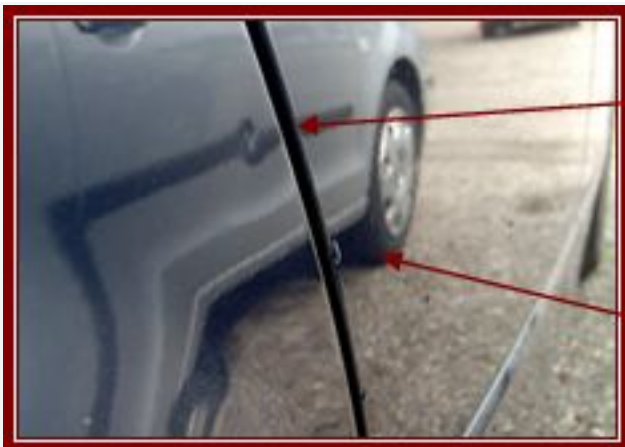
- Het controleren van de banden (gelijke banden per as, winterbanden, profiel)
- Het controleren van de velgen of wioldoppen

## Overige zaken

- Alle antidiefstal systeemsleutels/ kastjes, eventuele moedersleutel en/of reservesleutel(s) dienen gelijktijdig met de inlevering van de auto te worden aangeleverd. (alleen indien dit is overeengekomen)
- Het originele kentekenbewijs dient bij het voertuig aanwezig te zijn. (alleen indien dit is overeengekomen)
- De buitenzijde van de auto dient te zijn ontdaan van vuil en modder.
- Het interieur dient te zijn ontdaan van vuil en zwerfafval.
- In het geval van niet goed functioneren van bepaalde onderdelen of accessoires, verdient het de aanbeveling dit apart te vermelden bij inlevering.

## Carrosserie

- Acceptabel zijn lakbeschadigingen die op duidelijke “gebruikschade” plaats zitten. (zoals b.v. portierhandgrepen, de achterklep rond het slot en de tankklep)



deel:	rechter achterscherm
schade:	deukje ( ca. 2,5 cm)
acceptabel:	nee
herstelmethode:	uitdeuken zonder spuiten

deel:	voorportier
schade:	chip portierrand
acceptabel:	ja

- Deukjes welke niet groter dan 30 millimeter in diameter zijn, en waarbij geen spuitwerk noodzakelijk is (maximaal één deukje per deel!)



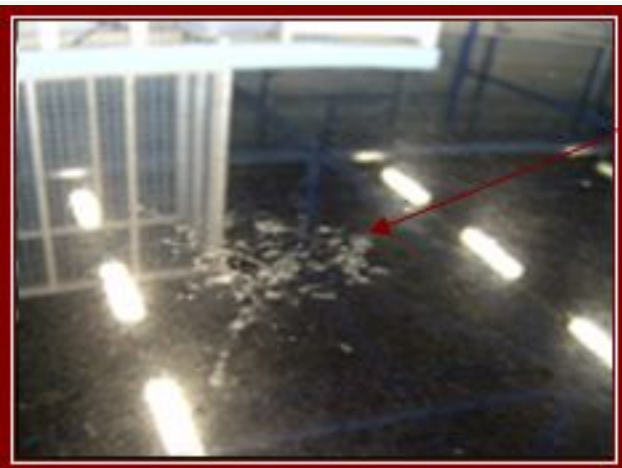
deel:	dakstijl
schade:	deuk
acceptabel:	nee
herstmethode:	herstellen & spuiten

- Lichte krassen welke niet door de bovenste laklaag heen zijn gedrongen.



deel:	voorscherm
schade:	kras, niet door de lak
acceptabel:	ja (poetskras)

- Plekken van vogelpoep of andere inwerking van zuren die niet door de bovenste laklaag zijn heengedrongen. Indien de zuurinwerking **wel** door de bovenste laklaag is heengedrongen is dit niet acceptabel



deel:	dak
schade:	vogelpoep
acceptabel:	ja, mits niet door de lak heengedrongen
herstmethode indien door de laklaag:	spuiten

- 1 kras per voertuig die door de laklaag heen is, echter niet langer dan 40 millimeter.



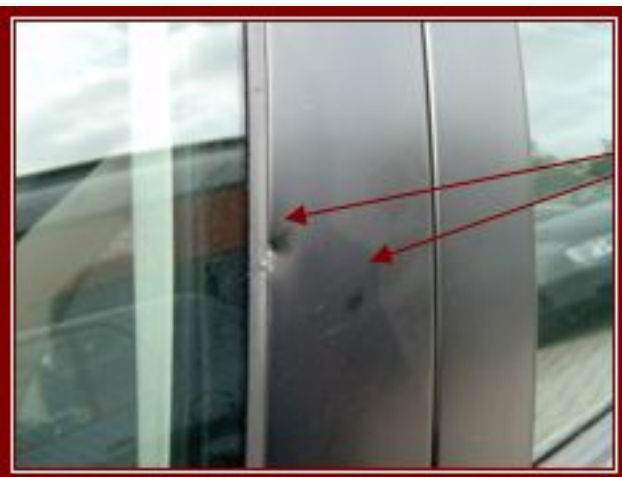
deel:	achterklep
schade:	kras van 40 mm, door de lak heen
acceptabel:	ja (uitsluitend indien enige kras op voertuig !!)

- Steenslag, voor zover minder dan ¼ deel van de motorkap/front.



deel:	motorkap
schade:	steenslag
acceptabel:	ja, indien minder dan ¼ deel

- Overige voorbeelden van schade.



deel:	voorportier
schade:	inbraakschade
acceptabel:	nee
herstmethode:	herstellen & spuiten

## Bumpers & stootlijsten

- Lichte krassen welke niet door de bovenste laklaag heen zijn gedrongen.



deel:	bumper
schade:	kras, door de lak heen
acceptabel:	nee
herstelmethode:	sputten

- Acceptabel zijn kleine inkepingen en schaaftplekken op rubber stootstrips, mits deze geen afbreuk doen aan de uitstraling van de auto.



deel:	stootlijst bumper
schade:	geschaafd (oppervlakkig)
acceptabel:	ja

- Kleine deukjes in de kentekenplaat.



deel:	kentekenplaat
schade:	krom / deuk
acceptabel:	ja



deel:	kentekenplaat
schade:	cijfers/letters beschadigd
acceptabel:	nee
herstmethode:	vervangen

- Scheur in bumper of spoiler.



deel:	bumper
schade:	gescheurd
acceptabel:	nee
herstmethode:	vervangen

### Velgen, wioldoppen en banden

- Acceptabel is schade aan lichtmetalen velgen, indien de schade niet groter is dan 60 millimeter.



deel:	lichtmetalen velg
schade:	kras ( ca. 3,5 cm )
acceptabel:	ja

- Acceptabel is schade aan wioldoppen, indien de schade niet groter is dan 60 millimeter.



deel:	wieldop
schade:	krassen
acceptabel:	nee
herstmethode:	vervangen

- Schade aan banden (inclusief reservewiel).



deel:	band
schade:	inkeping / uitstulping
acceptabel:	nee
herstmethode:	vervangen

**LET OP!!**  
**Lekke reservebanden zijn niet acceptabel.**  
**dienen vervangen te worden !!!**

## Buitenspiegels



deel:	buitenspiegel
schade:	schaafplek
acceptabel:	ja (tot maximaal 3 cm.)



deel:	buitenspiegel
schade:	kras door de lak
acceptabel:	nee
herstmethode:	spuiten

## Glas en verlichting



deel:	voorruit
schade:	pit voorruit
acceptabel:	nee, indien diameter > muntstuk € 0,10
herstmethode:	indien mogelijk harsreparatie, anders voorruit vervangen

- Barsten of gaten in het glas of plastic van lampen of reflectoren:



deel:	mistlamp
schade:	gebroken glas
acceptabel:	nee
herstmethode:	vervangen

## Interieur

Als acceptabel kan worden beschouwd normale vervuiling van bekleding en vloerbedekking, welke goed en eenvoudig binnen maximaal 30 minuten gereinigd kan worden.

**Als acceptabel kan voorts worden beschouwd:**



- Lichte beschadigingen (schaafplekken) in de bagageruimte.
- Hoedenplank of rolhoes met geringe gebruikssporen.
- Beschadigingen in de laadruimte, mits (kunstof-) panelen niet gescheurd of afgebroken zijn (uitsluitend bij bedrijfswagens).

**Niet acceptabel zijn:**

- Blijvende vlekken of verkleuringen welke niet door reiniging kunnen worden weggewerkt.



deel:	interieur
schade:	los liggend vuil
acceptabel:	ja

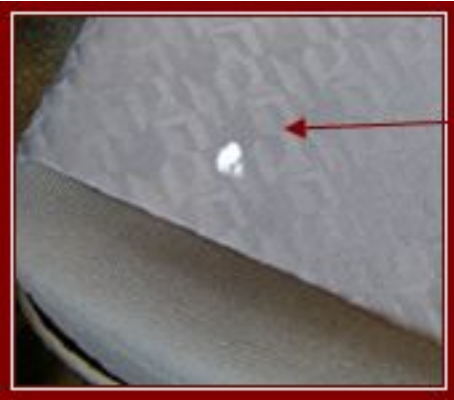


deel:	bekleding stoelzitting
schade:	brandgat
acceptabel:	nee
herstelmethode:	bekleding reparatie, mits de plek niet groter is dan 10mm in doorsnee, anders vervangen

- Scheuren / deuken en brandgaten in de bekleding en / of (kunstof-)interieurdelen.



deel:	zonneklep
schade:	kunststof gescheurd
acceptabel:	nee
herstelmethode:	vervangen



deel:	stoelbekleding
schade:	kauwgom vlek
acceptabel:	nee
herstelmethode:	reinigen